



МИНИСТЕРСТВО ОБРАЗОВАНИЯ  
РЕСПУБЛИКИ КОМИ

Государственное автономное образовательное учреждение  
среднего профессионального образования Республики Коми  
«ВОРКУТИНСКИЙ ПЕДАГОГИЧЕСКИЙ КОЛЛЕДЖ»



УТВЕРЖДАЮ  
Директор  
АОУ СПО РК «ВПК»

И.И. Гавриш  
20 13 г.

**Социальная программа  
«Доступная среда»**

**(создание условий для получения профессиональ-  
ного образования инвалидами и лицами с  
ограниченными возможностями здоровья)**

Воркута  
2013г.

## Содержание

Паспорт программы .....	4
I. Характеристика проблемы, на решение которой направлена Программа, оценка приоритетности и обоснование необходимости ее решения.....	6
III. Сроки реализации Программы.....	10
IV. Система программных мероприятий.....	11
V. Ресурсное обеспечение программы .....	25
VI. Оценка ожидаемой социальной эффективности. Целевые индикаторы (показатели) Программы.....	28
VII. Система управления и контроля.....	31

### Паспорт программы

Наименование программы	Инновационная социальная программа «Доступная среда»
Руководитель программы	Ковалева Е.А., методист
Соисполнители программы	Гавриш Н.И., директор ГАОУСПО РК ВПК (общая редакция) Щирская О.А., педагог-психолог Полякова М.П., ведущий инженер (компьютерная верстка)
Подпрограммы	1.Мониторинговые исследования социальных и образовательных потребностей лиц с ОВЗ 2.Развитие инфраструктуры 3.Совершенствование научно-методической базы по профориентации лиц с ОВЗ 4.Разработка информационных и методических материалов по ПОР лиц с ОВЗ
Цель программы	Создание условий для получения профессионального педагогического образования инвалидами и лицами с ОВЗ
Задачи программы	1.Организация и проведение мониторинговых исследований по выявлению образовательных потребностей инвалидов и лиц с ОВЗ 2.Разработка локальных актов, регламентирующих организацию профессионального педагогического образования для инвалидов и лиц с ОВЗ 3.Разработка мероприятий по развитию инфраструктуры, обеспечивающей условия для обучения инвалидов и лиц с ОВЗ 4.Совершенствование научно-методической базы, информационных и методических материалов по вопросам профориентации лиц с ОВЗ
Целевые индикаторы и показатели программы	1.Удовлетворенность студентов с ОВЗ уровнем доступности образовательной среды колледжа 2.Удовлетворенность студентов с ОВЗ качеством образовательных услуг колледжа 3.Удовлетворенность родителей студентов с ОВЗ уровнем доступности образовательной среды колледжа 4.Удовлетворенность родителей студентов с ОВЗ качеством образовательных услуг колледжа 5.Удовлетворенность преподавателей колледжа организацией образовательного процесса 6.Доступность ГАОУСПО РК «ВПК» для людей с инвалидностью 7.Сформированность профессиональных планов студентов с ОВЗ
Этапы и сроки реализации программы	2013-2017 гг. <b>1 этап – проектировочный (2013г.):</b> проведение проблемно-ориентированного анализа соответствия условий требованиям организации инклюзивного образовательного процесса. Выявление перспективных направлений развития и моделирование инклюзивного образовательного процесса Составление плана мероприятий, программы мониторинга, выработка конечных ожидаемых результатов



	<p>Составление бюджета программы.</p> <p><b>2 этап – технологический (2014-2016г.):</b> переход колледжа в новое качественное состояние: развитие материально – технической базы, открытие новых направлений подготовки, открытие заочного обучения, методическое и информационное обеспечение всех направлений деятельности, обучение персонала, организация профориентационной работы с инвалидами и лицами с ОВЗ</p> <p><b>3 этап - рефлексивный (2017г.):</b> выявление результативности инновационной деятельности колледжа, социального эффекта</p>
Источники и объемы финансирования программы	<ol style="list-style-type: none"> <li>1.Субсидии из РБ</li> <li>2. Средства целевых программ</li> <li>3.Внебюджетные средства</li> </ol>
Партнеры	<ol style="list-style-type: none"> <li>1.Управление образования администрации муниципального образования городского округа «Воркута»</li> <li>2.Средние общеобразовательные школы г.Воркуты</li> <li>3.Реабилитационный центр для детей и подростков с ограниченными умственными и физическими возможностями</li> </ol>
Ожидаемые конечные результаты реализации программы	<ol style="list-style-type: none"> <li>1.Инфраструктура, создающая условия для реализации качественного образования для студентов с ОВЗ инвалидов</li> <li>2.Увеличение доли педагогических работников, прошедших курсы повышения квалификации по организации инклюзивного образования для студентов с ОВЗ</li> <li>3.Комфортная для всех участников инклюзивного образовательного процесса образовательная среда</li> <li>4.Высокий уровень удовлетворенности студентов с ОВЗ и инвалидов и их родителей качеством образовательных услуг колледжа</li> <li>5.Увеличение доли студентов с ОВЗ и инвалидов, имеющих сформированные профессиональные планы (планы на трудоустройство и продолжение образования)</li> <li>6.Увеличение доли студентов с ОВЗ и инвалидов, вовлеченных в кружки, секции, спортивные мероприятия</li> <li>7.Увеличение доли студентов с ОВЗ и инвалидов, получающих образование в колледже (в том числе и дополнительное профессиональное образование)</li> <li>8.Сформированность профессиональных компетенций студентов по работе с детьми инвалидами</li> </ol>



## **I. Характеристика проблемы, на решение которой направлена Программа, оценка приоритетности и обоснование необходимости ее решения**

Модернизация российского профессионального образования предусматривает и разработку механизмов адаптивных стратегий для людей с особыми образовательными потребностями. Это закономерно и является свидетельством переосмысления обществом и государством своего отношения к людям с особыми образовательными потребностями, с признанием их прав на равные возможности с другими в разных областях жизни, включая и профессиональное образование. В Законе Об образовании среднее профессиональное образование объявлено общедоступным, а значит доступным, в том числе, для молодых людей с ОВЗ и инвалидам. Статья 34 посвящена основным правам обучающихся (в том числе и обучающихся с ОВЗ), мерам социальной поддержки и стимулирования. Статья 79 регламентирует организацию получения образования обучающимися с ограниченными возможностями здоровья. В Конвенции о правах инвалидов (статья 24) говорится: «Государство обязано обеспечить равный доступ для всех детей с инвалидностью к образованию, и это должно происходить путем обеспечения инклюзивности системы образования».

Инклюзивное образование – одна из составных частей проекта «Новая школа», активно внедряющегося в практику по инициативе президента РФ Дмитрия Медведева.

Инклюзивное образование (совместное развитие, обучение и воспитание детей с ограниченными возможностями здоровья и детей без таких ограничений) может оказаться отправной точкой многих инновационных процессов в образовании и обеспечит принципиальное изменение и ориентации целей деятельности образования в целом.

К настоящему времени в зарубежном и российском образовании накоплен большой опыт по созданию инклюзивной образовательной среды. Анализ опыта стран, отдельных образовательных учреждений по внедрению инклюзивного образования позволяет выделить следующие его основные направления: изменение инфраструктуры (пандусы, поручни, переоборудование помещений и многое другое), дистанционное образование, учебно-методическое обеспечение, организация медико-психолого-педагогического сопровождения. Такая перестройка образовательной среды сопряжена с целым рядом фундаментальных проблем, связанных с подготовкой специалистов, созданием материальных и технических условий обучения различных категорий инвалидов в системе среднего профессионального образования, изменением порядка финансового обеспечения образовательного процесса, в целом создания эффективной системы психолого-педагогического сопровождения инклюзивных процессов, в том числе, создания ряда новых организационных структур, новых структурных подразделений, введение новых должностей в штатное расписание. Развитие инклюзивной практики требует ресурсного обеспечения всех участников образовательного процесса.

Одним из первых шагов разработки социальной программы «Доступная среда» было проведение проблемно-ориентированного анализа потенциала ГАОУСПО РК «ВПК» для организации инклюзивного образования. Прежде всего, необходимо отметить, что колледж расположен в здании детского сада, приспособленного для образовательного учреждения среднего профессионального образования. Сделать колледж доступным для обучения маломобильных студентов – инвалидов возможно только при полной реконструкции здания, с подготовкой проектной документации специализированными организациями. Малозатратное переоборудование невозможно. Закрытость статистических данных о потребностях детей – инвалидов в получении педагогического образования ставит под сомнение и целесообразность широкомасштабного переоборудования колледжа.

За время существования (21г) в колледже не было ни одного маломобильного студента. Не было и заявок на обучение именно маломобильных детей – инвалидов (данные Реа-



билитационного центра для детей и подростков с ограниченными умственными и физическими возможностями г.Воркуты, республиканской программы «Контингент – прогноз»).

В настоящее время в колледже обучаются 8 студентов с ограниченными возможностями. Все они – инвалиды 3 группы, из них: 4 студента с сахарным диабетом, 3 студента с нарушениями опорно-двигательного аппарата, 1 – инвалид по зрению. Все студенты из полных семей, все с хорошими адаптивными возможностями, активно участвующие в работе органов студенческого самоуправления, во внеучебных мероприятиях. Всех студентов выделенной группы отличает мотивация к получению профессионального образования, сохраненный интеллект, они, как правило, не имеют особых трудностей в обучении. Если трудности и возникают, то вызваны они чаще всего общей астенизацией. Среди психологических особенностей студентов с ОВЗ можно выделить следующие: интерес к себе, склонность к глубоким эмоциональным переживаниям, чувство неполноценности, расхождения образа реального «Я» и идеального «Я», обеспокоенность личностным статусом в микросоциальном окружении. Для студентов с нарушениями опорно – двигательного аппарата характерны нарушения точности, дифференциации движений, координации движений. Возможна некоторая инертность мышления, периодами – выраженная раздражительность, несдержанность в проявлении чувств. У инвалидов по зрению хорошее интеллектуальное развитие сочетается с проявлениями беспомощности, часто – невысокий уровень развития психомоторики. В целом, снижения уровня познавательной и поведенческой активности студентов с ОВЗ не наблюдается.

Образовательный стандарт все студенты с ОВЗ осваивают в полной мере. При необходимости для них устанавливается щадящий учебный режим, адаптируются формы подачи материала, ограничения здоровья учитываются при организации прохождения практики; по личному заявлению студента (или его родителей) разрешается свободное посещение занятий, перенос экзаменационной сессии и сроков прохождения производственной практики (санаторно – курортное лечение, обострение заболевания, ухудшение функционального состояния). Для студентки – инвалида по зрению все виды стимульного материала (контрольные работы, задания рубежного контроля, материал практических заданий и т.д.) всеми преподавателями подготавливается в увеличенном масштабе. Все студенты с ОВЗ обеспечиваются учебным материалом в электронном виде.

В колледже осуществляется психолого – педагогическое сопровождение профессионального становления студентов с ОВЗ: формируется профессиональный план, навыки поиска работы, готовность к трудоустройству, с которым в дальнейшем у этой категории студентов трудностей не возникает.

Целью создания социальной программы «Доступная среда» в ГАОУСПО РК «ВПК» является организация в колледже инклюзивного образовательного процесса, создание безбарьерной среды в обучении и профессиональной подготовке молодых людей с ограниченными возможностями. Программой предусмотрен комплекс мер, подразумевающий как техническое оснащение колледжа (без широкомасштабного переоборудования), так и разработку особого программно-методического обеспечения инклюзивного образовательного процесса; специальных учебных курсов для педагогов и студентов, направленных на развитие их взаимодействия со студентами, имеющими ограниченные возможности здоровья; специальных программ, направленных на облегчение процесса адаптации молодых людей с ограниченными возможностями к условиям колледжа.

Одной из задач Программы является создание психолого - педагогического сопровождения студентов с ограниченными возможностями здоровья. Оно представляет собой взаимодействие обучаемого (сопровождаемого) с сопровождающим (тьютором, педагогом), направленное на стимулирование наиболее полного самопроявления студента в процессе осмысления возникшей (возникающей) проблемы, активного проявления по их преодолению в процессе получения профессионального образования. В основе психолого - педагогического сопровождения лежит прогнозирование возникающих проблем, побуждение студентов с ОВЗ к их осмыслению, определению способов самостоятельного пре-

одоления и реализации их на каждом этапе процесса усвоения учебной дисциплины, овладения профессией, не допуская гиперопеки. Психолого-педагогическое сопровождение осуществляется в процессе адаптации и интеграции студентов с особыми адаптивными возможностями, усвоения учебных дисциплин, овладения профессией.

Учет специфики специальностей колледжа, медицинских противопоказаний к овладению этими специальностями, анализ особенностей контингента студентов с ОВЗ, обучающихся в колледже в течение всех лет его работы, позволят предположить, что сложившаяся на сегодняшний день в колледже адаптивная система работы со студентами с ОВЗ требует от коллектива дальнейшего поиска новых форм взаимодействия всех участников инклюзивного образовательного процесса, совершенствования учебно – методического обеспечения и методов преподавания (что является задачей более сложной, чем техническое переоснащение). Вышеизложенное и определило основные подходы к разработке Программы и ее содержание.

Таким образом, планируемые мероприятия должны обеспечить сочетание особых (с учетом конкретных нарушений развития студента с ОВЗ) методик преподавания, специальных (приспособленных для использования студентами с ОВЗ) технических средств обучения, воспитательной работы, несущей дополнительную интегративно-реабилитационную нагрузку, в результате – создание доступной для студентов с ОВЗ и комфортной для всех участников образовательной среды.



## II. Цель и задачи Программы

**Цель программы:** создание условий для получения профессионального педагогического образования инвалидами и лицами с ОВЗ

**Задачи программы:**

1. Организация и проведение мониторинговых исследований по выявлению образовательных потребностей инвалидов и лиц с ОВЗ
2. Разработка локальных актов, регламентирующих организацию профессионального педагогического образования для инвалидов и лиц с ОВЗ
3. Разработка мероприятий по развитию инфраструктуры, обеспечивающей условия для обучения инвалидов и лиц с ОВЗ
4. Совершенствование научно-методической базы, информационных и методических материалов по вопросам профориентации лиц с ОВЗ

### III. Сроки реализации Программы

Программа является долгосрочной (охватывает период с 2013 по 2017 гг.), включает в себя три этапа:

#### 1 этап – проектировочный (2013г.):

- ✓ проведение проблемно-ориентированного анализа соответствия условий требованиям инклюзивного образовательного процесса
- ✓ выявление перспективных направлений развития и моделирование инклюзивного образовательного процесса
- ✓ составление плана мероприятий, программы мониторинга, выработка конечных ожидаемых результатов
- ✓ составление бюджета программы.

#### 2 этап – технологический (2014 – 2016г.) - переход колледжа в новое качественное состояние:

- ✓ развитие материально - технической базы
- ✓ открытие новых направлений подготовки
- ✓ внедрение заочного образования
- ✓ методическое и информационное обеспечение всех направлений деятельности,
- ✓ обучение персонала
- ✓ организация профориентационной работы с инвалидами и лицами с ОВЗ.

#### 3 этап - рефлексивный (2017г.):

- ✓ выявление результативности инновационной деятельности колледжа
- ✓ определение произведенного социального эффекта.

#### IV. Система программных мероприятий

Выявление и обновление потребности со стороны лиц с ОВЗ в оборудовании входных групп, лестниц, пандусных съездов, путей движения внутри здания, зон оказания услуг, санитарно-гигиенических помещений, прилегающих территорий для создания условий для обучения лиц с ОВЗ в ОУПО

№	Наименование мероприятий	Срок	Источники финансирования	всего	20 13	20 14	20 15	20 16	20 17	Ответственный	Ожидаемый результат
1.	Внесение изменений и дополнений в «Программу потребностей мониторинга»	до 1.09. 2013	-	-	-	-	-	-	-	СК	программа
2.	Создание диагностического инструментария для изучения образовательных потребностей лиц с ОВЗ	до 1.09. 2013	-	-	-	-	-	-	-	СК	Инструментарий
3.	Составление прогноза на трудоустройство и продолжение образования лиц с ОВЗ	до 1.09. 2013	-	-	-	-	-	-	-	замдиректора по УВР	прогноз
4.	Изучение образовательных потребностей лиц с ОВЗ	до 1.09. 2013, далее - ежегодно	-	-	-	-	-	-	-	СК педагог-психолог	аналитические материалы, со-вершенствованию образовательного процесса
5.	Мониторинг профессионального становления студентов с ОВЗ	до 1.09. 2013 далее - ежегодно	-	-	-	-	-	-	-	замдиректора по УПР	аналитические материалы, со-действие формированию



																			ванио профкарь- еры	
6.	Мониторинг удовлетворенности студентов с ОВЗ качеством образовательных услуг колледжа	сентябрь 2013 далее - ежегодно	-	-	-	-	-	-	-	-	-	-	-	-	-	-	-	-	СК	аналитический материал
7.	Мониторинг удовлетворенности родителей студентов с ОВЗ качеством образовательных услуг колледжа	до 09.2013 далее - ежегодно	-	-	-	-	-	-	-	-	-	-	-	-	-	-	-	-	педагог-организатор	аналитический материал
8.	Мониторинг удовлетворенности преподавателей качеством организации образовательного процесса	до 09.2013 далее - ежегодно	-	-	-	-	-	-	-	-	-	-	-	-	-	-	-	-	СК	аналитический материал
9.	Изучение трудностей в обучении студентов с ОВЗ	до 09.2013 далее - ежегодно	-	-	-	-	-	-	-	-	-	-	-	-	-	-	-	-	завотделениями	аналитический материал
10.	Изучение возможностей (потенциала) колледжа для организации инклюзивного образования	до 09.2013 далее - ежегодно	-	-	-	-	-	-	-	-	-	-	-	-	-	-	-	-	творческая группа	изменения в планах работы
11.	Изучение успешности реализации индивидуальных образовательных программ	с 2014г. далее - ежегодно	-	-	-	-	-	-	-	-	-	-	-	-	-	-	-	-	учебная часть	корректировка индив. обр.прог.

**Проведение мероприятий по развитию инфраструктуры, обеспечивающей условия обучения лиц с ОВЗ**

№	Наименование мероприятий	Срок	Источники финансирования	все-го	2013	2014	2015	2016	2017	Ответственный	Ожидаемый результат
1.	<p><b>Создание нормативно-правовой базы:</b></p> <ul style="list-style-type: none"> <li>• Внесение в Устав колледжа раздела по организации работы со студентами с ОВЗ</li> <li>• Положение об организации инклюзивной среды</li> </ul> <p><b>Корректировка локальных актов:</b></p> <ul style="list-style-type: none"> <li>• Стратегические документы (Программа развития, годовой план работы колледжа)</li> <li>• Положение об оплате труда</li> <li>• Правила внутреннего распорядка</li> <li>• Должностные инструкции</li> <li>• Инструкции по технике безопасности</li> <li>• Положения, регламентирующие учебную работу</li> <li>• Положения, регламентирующие учебно-производственную работу</li> <li>• Положения, регламентирующие воспитательную работу</li> <li>• Положения, регламентирующие работу органов студенческого самоуправления</li> </ul>	<p>до 1 сентября 2013года</p> <p>2014г</p> <p>до 1 сентября 2013года</p>	--	-	-	-	-	-	-	руководители служб, подразделений	обновленные локальные акты
2.	<b>Создание инклюзивной социо - культурной среды:</b>	По графику									
2.1	Повышение квалификации преподавателей колледжа:	вышения								Директор,	

КРИРО и ПК	<p><b>Институт практической психологии «ИМАТОН»:</b></p> <ul style="list-style-type: none"> <li>• Психологическая помощь семье хронически больного ребенка (6т)</li> <li>• Инклюзивная образовательная среда: вопросы организации и психолога – педагогического сопровождения (6т)</li> <li>• Семья ребенка с ограниченными возможностями. Практика психологической помощи.</li> <li>• «Гимнастика мозга» или образовательная кинезология для педагогов, психологов</li> </ul> <p><b>Институт проблем инклюзивного образования (Москва)</b></p> <ul style="list-style-type: none"> <li>• Организационно – управленческие основы инклюзивного образования</li> <li>• Организация внеурочной и воспитательной работы в инклюзивном образовании</li> <li>• Организация инклюзивного образования в ОУ</li> </ul> <p><b>Внутриколледжное обучение (методические семинары):</b></p> <ul style="list-style-type: none"> <li>• Педагогическая диагностика студентов с ОВЗ</li> <li>• Индивидуальные образовательные планы</li> <li>• Деятельностный подход в инклюзивном образовании</li> <li>• Компетентный подход в инклюзивном образовании</li> <li>• Стили усвоения учебного материала</li> <li>• Психодидактика</li> <li>• Взаимодействие участников инклюзивного образовательного процесса</li> </ul>	<p>квалификации</p>	<p>30т.</p>	<p>30т.</p>	<p>30т.</p>	<p>30т</p>	<p>30т</p>	<p>30т</p>	<p>30т</p>	<p>замдиректора по УВР</p>	<p>Повышение компетентности преподавателей по проблемам обучения студентов с ОВЗ</p>
------------	---	---------------------	-------------	-------------	-------------	------------	------------	------------	------------	----------------------------	--



<ul style="list-style-type: none"> <li>• Деятельность тьютора в инклюзивном образовании</li> <li>• Взаимодействие с родителями студента с ОВЗ и инвалидностью</li> <li>• Методическое обеспечение деятельности тьютора</li> <li>• ИКТ в инклюзивном образовании</li> </ul>	<p>35т</p>	<p>35т</p>	<p>35т</p>	<p>35т</p>	<p>35т</p>	<p>35т</p>	<p>35т</p>	<p>35т</p>	<p>35т</p>	<p>по графику повышения квалификации</p>	<p>Повышение уровня компетентности преподавателей по проблемам инклюзии</p> <p>повышение уровня социализации, формирование активной жизненной позиции, повышение уровня комфортности,</p>
<p>2.2</p>	<p>Деятельность тьютора в инклюзивном образовании</p> <ul style="list-style-type: none"> <li>• Взаимодействие с родителями студента с ОВЗ и инвалидностью</li> <li>• Методическое обеспечение деятельности тьютора</li> <li>• ИКТ в инклюзивном образовании</li> </ul>	<p>35т</p>	<p>35т</p>	<p>35т</p>	<p>35т</p>	<p>35т</p>	<p>35т</p>	<p>35т</p>	<p>замдиректора по УВР, УПР</p>	<p>Повышение уровня компетентности преподавателей по проблемам инклюзии</p>	
<p>2.3</p>	<p>Организация стажировок преподавателей колледжа в специализированных ОУ</p>	<p>-</p>	<p>-</p>	<p>-</p>	<p>-</p>	<p>-</p>	<p>-</p>	<p>-</p>	<p>педагог-организатор, педагог-психолог</p>	<p>педагог-организатор, педагог-психолог</p>	
<p>2.4</p>	<p>Включение студентов-инвалидов в волонтерское движение</p>	<p>-</p>	<p>-</p>	<p>-</p>	<p>-</p>	<p>-</p>	<p>-</p>	<p>-</p>	<p>педагог-организатор</p>	<p>педагог-организатор</p>	
<p>2.5</p>	<p>Вовлечение студентов-инвалидов в работу органов студенческого самоуправления</p>	<p>-</p>	<p>-</p>	<p>-</p>	<p>-</p>	<p>-</p>	<p>-</p>	<p>-</p>	<p>педагог-организатор</p>	<p>педагог-организатор</p>	
<p>2.6</p>	<p>Вовлечение студентов с ОВЗ в организацию и проведение спортивных и культурно – массовых мероприятий</p>	<p>-</p>	<p>-</p>	<p>-</p>	<p>-</p>	<p>-</p>	<p>-</p>	<p>-</p>	<p>педагог-организатор</p>	<p>педагог-организатор</p>	
<p>2.7</p>	<p>Вовлечение студентов с ОВЗ в кружки, секции, клубы, объединения</p>	<p>-</p>	<p>-</p>	<p>-</p>	<p>-</p>	<p>-</p>	<p>-</p>	<p>-</p>	<p>педагог-организатор</p>	<p>педагог-организатор</p>	
<p>2.8</p>	<p>Повышение уровня толерантности персонала и здоровых студентов к студентам с ограниченными возможностями</p>	<p>-</p>	<p>-</p>	<p>-</p>	<p>-</p>	<p>-</p>	<p>-</p>	<p>-</p>	<p>педагог-психолог</p>	<p>педагог-психолог</p>	

2.9	Формирование у студентов педагогика профессиональных компетенций по организации инклюзивного образовательного процесса в начальной школе; ДОУ, учреждениях социальной защиты через учебную, внеучебную деятельность, участие в волонтерском движении		-	-	-	-	-	-	-	образов. процесса	готовность студентов к работе с детьми с ОВЗ
3.	<b>Организация образовательного процесса в соответствии с принципами инклюзии.</b>									директор, замдиректора по УВР, замдиректора по УПР	Освоение студентами с ОВЗ образовательного стандарта, формирование готовности у студентов колледжа к работе в условиях инклюзивного образовательного процесса
3.1	Организация и осуществление заочного обучения	2013-2014									
3.2	Внесение изменений в ОПОП специальностей с учетом образовательных потребностей студентов с ОВЗ, правил и принципов организации инклюзивного образования	Сентябрь 2013г	-	-	-	-	-	-	-		
3.3	Организация дополнительного профессионального образования	Сентябрь 2013г	-	-	-	-	-	-	-		
3.4	Создание индивидуальных образовательных программ	С 2013-2014 уч.г.	-	-	-	-	-	-	-		
3.5	Учебно-методическое обеспечение образовательных программ для обучения студентов – инвалидов	С 2013-2014 уч.г.	-	-	-	-	-	-	-		
3.6	Разработка системы отслеживания учебных достижений	С 2013-2014 уч.г.	-	-	-	-	-	-	-		
3.7	Организация и проведение психолого-педагогических консилиумов	По плану	-	-	-	-	-	-	-	педагог-психолог	рекомендации для



3.8	Включение тем и разделов по работе с детьми – инвалидами и лицами с ОВЗ в начальной школе в программы учебных дисциплин, междисциплинарных комплексов, профессиональных модулей, дополнительных профессиональных образовательных программ	2013-2014	-	-	-	-	-	-	Замдиректора по УВР	Освоение студентами с ОВЗ образовательного стандарта,
3.9	Включение раздела «Особенности деятельности волонтеров в условиях инклюзивного образования» в программу кружка «Школа волонтеров»	ноябрь 2013	-	-	-	-	-	-	Педагог-организатор преподаватели ДПОЦ	формирование готовности студентов колледжа к работе в условиях инклюзивного образования
3.10	Внесение раздела «Психологическое сопровождение инклюзивного процесса» в дополнительную профессиональную программу «Психологическое сопровождение детей младшего школьного возраста»	декабрь 2013	-	-	-	-	-	-	координатор по инклюзии педагог-психолог	инклюзивного образовательного процесса
3.11	Разработка модели подготовки студентов и студентов-психологов к работе в инклюзивных условиях	до сентября 2013	-	-	-	-	-	-	зам.по УППР	
3.12	Программа тренинговых занятий по подготовке студентов к работе в условиях инклюзивного образования	до сентября 2013	-	-	-	-	-	-	зам.по УППР	
3.13	Организация учебно-производственной практики в ОУ комбинированного типа	2013-2014	-	-	-	-	-	-	зам.по УППР	
3.14	Разработка программ учебной и производственной практик учетом возможностей студентов-инвалидов	2013-2014	-	-	-	-	-	-	педагог-организатор	





<p><b>Организация родительского всеобуча:</b></p> <ul style="list-style-type: none"> <li>• «Валеологические требования к организации процесса обучения»</li> <li>• «Организация домашнего рабочего места»</li> <li>• «Формирование навыков общения с окружающими» и другие темы</li> </ul>	С 2013г. постоян-но 1 раз в квартал								
<p><b>7. Организация взаимодействия с внешними организациями (заключение договоров о сотрудничестве):</b></p> <ul style="list-style-type: none"> <li>• Реабилитационный центр для детей и подростков с ограниченными возможностями и физическими возможностями;</li> <li>• МБДОУ для детей дошкольного и младшего школьного возраста «Начальная школа – детский сад компенсирующего вида №1» г.Воркуты;</li> <li>• МБДОУ «Детский сад комбинированного вида №11 «Катюша»г.Воркуты;</li> <li>• МБДОУ «Детский сад пристоотра и оздоровления №39 «Медвежонок» г.Воркуты;</li> <li>• Специальная (коррекционная) общеобразовательная школа №42 VII вида г.Воркуты (Государственное бюджетное (специальное) коррекционное образовательное учреждение для обучающихся, воспитанников с ограниченными возможностями здоровья);</li> <li>• Государственная общеобразовательная школа-интернат "Общеобразовательная школа-интернат основного общего образования №1" (Государственное оздоровительное образовательное учреждение санаторного типа для детей, нуждающихся в длительном лечении «Санаторная школа-интернат № 1») г.Воркуты</li> </ul>	2013г.	-	-	-	-	-	-	координатор по инклюзии, замдиректора по УТР	координация деятельности субъектов инклюзивного образовательного процесса,



**Совершенствование научно-методической базы, методических материалов  
по вопросам профориентации лиц с ОВЗ**

№	Наименование мероприятий	Срок	Источники финансирования	все-го	2013	2014	2015	2016	2017	Ответственный	Ожидаемый результат
1.	Создание банка нормативных документов по проблемам инклюзивного образования:	октябрь 2013	-	-	-	-	-	-	-	координатор по инклюзии	Банк документов
2.	Создание банка методических материалов по проблемам инклюзивного образования	2013 - 2014	-	-	-	-	-	-	-	- * -	Банк методических материалов
3.	Приобретение психодиагностического инструментария: -Профи - 1 -Профи - 2 -Профи - 3 -Профиль - классе -Диагностика социального интеллекта -Прогноз и профилактика проблем обучения, социализации и профориентации старшеклассников -Мониторинг трудовых мотивов	2013-2014	субсидии из РБ	55т	5т 5т 5т 18т	5 5 5	6 8 8	6	-	- * -	инструментарий, повышение эффективности ПОР работы
4.	Создание методических пособий: -для преподавателей: «Психолого – педагогическое консультирование детей – инвалидов» «Профорекламное консультирование детей – инвалидов «Профотбор на педагогические профессии»	2013-2014 далее по плану работы	-	-	-	-	-	-	-	координатор по инклюзии, Совет по	Повышение методической компетентности преподавателей в области ПОР

	«Психологические особенности лиц с ОВЗ» «Работа с детьми – инвалидами в приемной комиссии» - <b>Для студентов:</b> «Профессиональные педагогических профессий» «Мир профессий» «Этапы профессиональной карьеры»																ПОР	работы со студентами с ОВЗ
5.	Пополнение библиотечного фонда по проблемам профориентационной работы со студентами с ОВЗ	2013, далее ежегодно	суб-сидии из РБ	25т	5	5	5	5	5	5	5	5	5	5	5	5	координатор по инклюзии	повышение методической грамотности преподавателей,
6.	<b>Обучение персонала:</b> 6.1. Институт практической психологии «ИМАТОН»: Прогноз и профилаттика проблем обучения, социализация и профориентация старшекурсников 6.2. Центр тестирования МГУ 6.3. Методические семинары в колледже	2013-2014	суб-сидии из РБ	75т													координатор по инклюзии, совет ПОР	повышение методической грамотности в области ПОР
7.	Корректировка программы учебной дисциплины «Эффективное поведение на рынке труда»	2013	-	-	-	-	-	-	-	-	-	-	-	-	-	-	- *	
8.	Корректировка содержания «Памятки для выпускников»	2013	-	-	-	-	-	-	-	-	-	-	-	-	-	-	- *	
9.	Разработка профессиональных проб педагогических профессий	2013-2014, далее по мере необходимости	-	-	-	-	-	-	-	-	-	-	-	-	-	-	координатор по инклюзии, совет ПОР	сформированность профессиональных предпочтений студентов с ОВЗ



**Разработка информационнных и методических материалов по профессиональной ориентации для лиц с ОВЗ для размещения на официальном сайте ОУПО**

№	Наименование мероприятий	Срок	Источники	Всего	20	20	20	20	20	20	20	20	Ответственный	Ожидаемый результат
1.	<p><b>Организация:</b></p> <ul style="list-style-type: none"> <li>• <b>тестирования,</b></li> <li>• <b>консультирования</b> (сайт колледжа, ссылки на сайты Центра тестирования МГУ, консультации психолога колледжа)</li> <li>• <b>юридических консультаций,</b></li> <li>• <b>профессиональных проб</b> (по основным и дополнительным специальностям колледжа)</li> </ul>	до января 2014г.	-	-	-	-	-	-	-	-	-	-	координатор по инклюзии	
2.	Информация о вакансиях на трудоустройство по г.Воркуте, РК, России (банк вакансий, ссылки на сайты)	ежемесячное обновление	-	-	-	-	-	-	-	-	-	-	координатор по инклюзии	
3.	<p><b>Профессиональные педагогические профессии:</b></p> <ul style="list-style-type: none"> <li>• учитель начальных классов,</li> <li>• воспитатель дошкольного ОУ,</li> <li>• социальный работник,</li> <li>• педагог-психолог</li> <li>• хореограф,</li> <li>• учитель информатики,</li> <li>• учитель английского языка,</li> <li>• учитель классов компенсирующего обучения</li> </ul>	к 1.09. 2013,	-	-	-	-	-	-	-	-	-	-	координатор по инклюзии, Совет ПОР	подуляризация педагогических профессий

	<ul style="list-style-type: none"> <li>• учитель физвоспитания и др.</li> </ul>								секретарь приемной комиссии	
4.	Информация о правилах и условия приема для абитуриентов с ОВЗ и об особенностях обучения в колледже	ежегодно							секретарь приемной комиссии	повышение уровня информированности абитуриентов с ОВЗ
5.	Информация о возможностях продолжения образования (ВУЗы, возможности дистанционного продолжения образования)	обновление 2р в год							Совет ПОР	- * -
6.	Списки литературы, рекомендованной для чтения	постоянное обновление							Совет по ПОР	- * -
7.	Создание ссылок на информационные сайты, порталы по проблемам инклюзивного образования, детско-родительских отношений и т.д.	постоянное обновление							координатор по инклюзии	- * -
8.	Создание страницы «Инклюзивное образование» на сайте колледжа: -для студентов -для родителей	к 1.09.2013							координатор по инклюзии	повышение уровня информированностицевой аудиторией
9.	Размещение материалов по психологической поддержке	посто-							педа-	- * -

		янное обнов- ление										гог- психо- лог	
10.	Информация о проведении массовых профориентационных мероприятий: Ярмарка педагогических профессий, Ярмарка учебных мест, Ярмарка рабочих профессий (СЗ), Дней Карьеры	По мере поступления информации	-	-	-	-	-	-	-	-	-	Совет ПОР	- * -
11.	Этапы построения профессиональной карьеры	ноябрь 2013	-	-	-	-	-	-	-	-	-	Совет ПОР	- * -
12.	Схемы: «Варианты трудоустройства», «Варианты продолжения образования»	ноябрь 2013	-	-	-	-	-	-	-	-	-	Совет ПОР	- * -
13.	Правила делового общения	декабрь. 2013	-	-	-	-	-	-	-	-	-	Совет ПОР	- * -
14.	Материалы учебной дисциплины «Эффективное поведение на рынке труда»	декабрь 2013	-	-	-	-	-	-	-	-	-	Совет ПОР	- * -
15.	Информация о карьерном росте выпускников	еже- годно	-	-	-	-	-	-	-	-	-	Совет ПОР	- * -

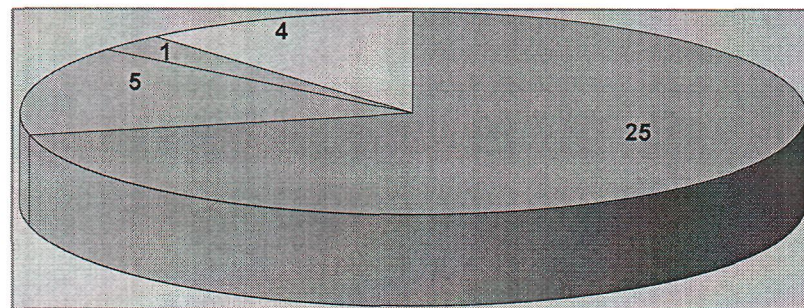


## V. Ресурсное обеспечение программы

### Кадровое обеспечение

Образовательный процесс в колледже осуществляют 35 штатных преподавателей. Среди основного педагогического состава (31 чел.) высшую квалификационную категорию имеют 24 человек (77,4%), первую - 5 (16,1%); вторую - 1 (3,2%), без категории - 1 (3,2%).  
Общий процент преподавателей с высшей квалификационной категорией как штатных, так и совместителей, составляет 71,4% (25 чел.).

#### Распределение по квалификационным категориям (на 01.01.2013)



Высшая квалификационная категория       Первая квалификационная категория  
 Вторая квалификационная категория       Без категории

### Кадровый потенциал колледжа

Показатель	Количество (чел.)	% от общего количества
штатных преподавателей	35	100%
внешних совместителей	4	10%
имеют высшее образование	35	100%
Кандидатов наук	1	3%
Заслуженных работников Республики Коми	1	3%
Награждены Почетной грамотой Республики Коми	2	6%
Почетный работник среднего профессионального образования	5	14%
Отличник народного просвещения	3	8,5%
Учитель-методист	1	3%
Награждены Почетной грамотой Министерства образования и науки Российской Федерации	14	40%

Награждены Почетной грамотой Министерства образования Республики Коми	25	71%
Имеют знак отличия «За безупречную службу Республике Коми»	1	3%
Отмечены памятным знаком «90 лет Республике Коми»	1	3%

Базовое образование всех преподавателей соответствует преподаваемым дисциплинам.

Анализ кадрового потенциала образовательного учреждения указывает на стабильность и высокий профессиональный уровень преподавателей. Все штатные преподаватели имеют высшее образование, из них 12 прошли переподготовку в области психологии.

### *Инфраструктура*

В колледже создана отвечающая современным требованиям инфраструктура.

Для осуществления образовательного процесса действует 20 multifunctional кабинетов.

Также в колледже созданы:

- кабинет информатики – 3;
- кабинеты для индивидуальных занятий музыкой – 1, 2;
- актовый зал – 1;
- кабинет психолога – 1;
- кабинет логопеда – 1;
- лаборатории: лаборатория художественного ручного труда и конструирования; лаборатория изобразительной деятельности; лаборатория технических средств обучения; лаборатория дисциплин специализации; лаборатория профориентации; лаборатория информатики и вычислительной техники; лаборатория медико-социальных основ здоровья; лаборатория актерского мастерства; лаборатория дисциплин дополнительной подготовки в области физической культуры;
- спортивный комплекс – 1 (в том числе: спортивный зал, тренажерный зал, лыжная база);
- зал ритмики и хореографии;
- библиотека –
- читальный зал (16 мест).

Колледж активно внедряет информационно-коммуникационные технологии в образовательный процесс. 15 учебных кабинетов колледжа укомплектованы мультимедийной техникой (ноутбук, мультимедийный проектор, экран), 5 учебных кабинетов оснащены интерактивными досками, что позволяет более качественно осуществлять образовательный процесс. Центром изучения ИКТ являются три компьютерных класса, оборудованные компьютерами нового поколения (с выходом в Интернет), средствами мультимедиа, интерактивными досками, в которых одновременно могут заниматься 27 студентов. Имеется развитая корпоративная вычислительная сеть с выходом в Интернет.

Для эффективной работы органов студенческого самоуправления при Центре воспитательной работы колледжа функционирует кабинет для проведения заседаний Студсовета и Студенческого научного общества. Имеется кабинет для работы студенческого творческого объединения «СТО+», оснащенный современными техническими средствами: компьютерами, мультимедийной аппаратурой, видео- и фототехникой, позволяющими



осуществлять издательскую деятельность по выпуску студенческой газеты, готовить телевизионные новости о жизни колледжа и города и организовывать работу фото - и кино-клуба.

Все учебные кабинеты оборудованы современной учебной мебелью, техническими средствами обучения и прочим оборудованием.

<b>Лаборатория</b>	<b>Оснащенность (наименование)</b>
Художественного ручного труда и конструирования	Компьютер, швейные машинки
Изобразительной деятельности	Мольберты, видеоаппаратура, телевизор, ноутбук, мультимедийный проектор
Технических средств обучения	Мультимедийный проектор, компьютер нового поколения, фотоаппарат, видеокамеры
Дисциплин специализации	Телевизор, видеоаппаратура, магнитола, ноутбук, мультимедийный проектор
Профориентации	Телевизор, видеоаппаратура, магнитола, ноутбук, мультимедийный проектор
Информатики и вычислительной техники	Компьютеры нового поколения, множительная техника, интерактивная доска
Медико-социальных основ здоровья	Телевизор, видеоаппаратура, базовое медицинское оборудование, интерактивная доска, мультимедийный проектор
Дисциплин дополнительной подготовки в области физической культуры	Новые гимнастические маты теннисные столы, лыжи в комплекте с ботинками, костюмы лыжные гоночные, силовой тренажер, ортопедические мячи

Для студентов оборудована множительно-копировальная лаборатория, в которой установлен новый копировальный аппарат Xerox WorkCentre 5020, приобретенный в 2012 году.

Студенты и гости колледжа уютно чувствуют себя в актовом зале, рассчитанном на 150 посадочных мест и оснащенном современной мультимедийной аппаратурой, микшерским пультом, профессиональной аудио-, видеоаппаратурой.

#### *Источники финансирования*

1. Субсидии из республиканского бюджета на выполнение госзадания
2. Средства целевых программ
3. Внебюджетные средства



**VI. Оценка ожидаемой социальной эффективности.  
Целевые индикаторы (показатели) Программы**

	Наименование индикаторы (показателя)	Единица измерения	2012 год (факт)	2013 (прогноз)	2014 (прогноз)	2015 (прогноз)	2016 (прогноз)	2017 (прогноз)
1	2	3	4	5	6	7	8	9
<b>1) Выявление и обновление потребности со стороны лиц с ОВЗ в оборудовании входных групп лестниц, пандусных съездов, путей движения внутри зданий, зон оказания услуг, санитарно-гигиенических помещений, прилегающих территорий для создания условий для обучения лиц с ОВЗ в ОУПО</b>								
1.	Мониторинг	количество	1	3	4	5	5	5
2.	Удовлетворенность студентов возможностями передвижения внутри колледжа	уровень	хороший	хороший	хороший	высокий	высокий	высокий
3.	Удовлетворенность студентов санитарно-гигиеническими помещениями	уровень	высокий	высокий	высокий	высокий	высокий	высокий
4.	Удовлетворенность студентов качеством образовательных услуг	уровень	высокий	высокий	высокий	высокий	высокий	высокий
5.	Удовлетворенность родителей студентов качеством образовательных услуг	уровень	хороший	хороший	высокий	высокий	высокий	высокий
6.	Удовлетворенность родителей студентов доступностью инфраструктуры колледжа	уровень	хороший	хороший	высокий	высокий	высокий	высокий
7.	Готовность к профессиональной карьере	уровень	высокий	высокий	высокий	высокий	высокий	высокий
8.	Удовлетворенность преподавателей организацией образовательного процесса	уровень	высокий	высокий	высокий	высокий	высокий	высокий
<b>2) Проведение мероприятий по развитию инфраструктуры, обеспечивающей условия для обучения лиц с ОВЗ</b>								
1.	Наличие локальных актов, регламентирующих организацию инклюзивного образовательного пространства	количество	+	+	+	+	+	+
2.	Повышение квалификации преподавателей	доля преподавателей, повысивших квалификацию по проблемам инклюзивного	-	2	2	3	4	5

		образования, от общего количества преподавателей							
63.	Участие студентов с ОВЗ в волонтерском движении	доля студентов с ОВЗ - волонтеров от общей численности студентов	5%	5%	10%	15%	20%	20%	20%
4.	Участие студентов с ОВЗ в органах студенческого самоуправления	доля студентов с ОВЗ от общей численности студентов, участвующих в работе органов самоуправления	5%	5%	10%	15%	20%	20%	20%
5.	Заочное обучение	наличие	+	+	+	+	+	+	+
6.	ДПОП (новые программы, создание новых – по запросу)	количество	+	+	+	+	+	+	+
7.	Индивидуальные образовательные программы (в зависимости от количества студентов с ОВЗ)	количество	+	+	+	+	+	+	+
8.	Заключение договоров о сотрудничестве	количество	8	10	12	13	15	16	16
9.									
<b>3) Совершенствование научно-методической базы, методических материалов по вопросам профориентации лиц с ОВЗ</b>									
1.	Банк нормативных документов	наличие банка данных	+	+	+	+	+	+	+
2.	Банк методических материалов	наличие банка данных	+	+	+	+	+	+	+
3.	Психодиагностический инструментарий (профессиональный, приобретенный в ИМАТОНе, Центре тестирования МГУ)	количество	4	6	7	8	10	12	12
4.	Методические пособия для студентов	количество	2	4	6	8	9	10	10
5.	Методические пособия для преподавателей	количество	2	3	4	5	7	9	9
6.	Повышение квалификации преподавателей	доля преподавателей,	-	1	1	2	2	2	2



		повысивших квалификацию по проблемам профориентационной работы студентами с ОВЗ, от общего количества преподавателей						
<b>4) Разработка информационных и методических материалов по профессиональной ориентации лиц с ОВЗ для размещения на официальном сайте ОУПО</b>								
1.	тестирование	наличие, количество	+	+	+	+	+	+
2.	консультирование	наличие, количество	+	+	+	+	+	+
3.	Профессиональные пробы	количество	-	1	2	4	5	6
4.	Профессиограммы	количество	-	4	6	7	9	10
5.	Страница сайта «Инклюзивное образование»	наличие, посещаемость	+	+	+	+	+	+



## VII. Система управления и контроля

Организация инклюзивной практики предполагает творческий подход и определенную гибкость образовательной системы. В инклюзивном подходе заложена необходимость изменять образовательную ситуацию, и изменения эти должны затрагивать буквально все направления деятельности ОУ, все структуры. Необходимы изменения и в системе управления колледжа.

Основные **принципы** управления инклюзивным образовательным процессом:

- ✓ принцип совместного принятия решений всеми участниками и ответственность за его выполнение,
- ✓ учет потребности всех участников образовательного процесса, внутренних и внешних потребителей, работодателей и социальных партнеров,
- ✓ учет особенностей образовательного пространства колледжа.

В соответствии с целями, задачами, принципами инклюзивного образования определяются **структуры управления** инклюзивным процессом:

- ✓ учебно – методический совет
- ✓ психолого-медико-педагогический консилиум
- ✓ педагогический совет колледжа
- ✓ родительский комитет,
- ✓ служба качества образования.

**Учебно-методический совет** является формой командного управления, решает стратегические и оперативные задачи в том числе, связанные с организацией инклюзивного образовательного процесса: планирует инклюзивную практику, обобщает имеющийся опыт, рассматривает и утверждает индивидуальные образовательные планы, планирует, организует методические семинары по проблемам инклюзии и др. В совет входят координатор по инклюзии, директор, руководители служб и подразделений колледжа.

Планы, намеченные советом, выносятся на обсуждение **педагогического совета**. Основными задачами Педагогического совета являются: разработка и утверждение учебных планов и графиков инклюзивного образовательного процесса, индивидуальных образовательных планов, рассмотрение результатов промежуточных и государственных аттестаций студентов с ОВЗ и т.д.

Вопросы оперативного управления решаются на еженедельных совещаниях при **координаторе по инклюзии**. Обязанности координатора в колледже исполняет методист, руководитель службы качества образования, имеющий психологическое образование и опыт работы в области профориентации и консультирования подростков - инвалидов. Основная **цель** работы координатора – обеспечение эффективного взаимодействия всех субъектов инклюзивного образовательного процесса, что является одним из важнейших условий успешного включения студентов и их родителей в среду колледжа, адаптации колледжа к новым образовательным условиям функционирования. В обязанности координатора по инклюзии входит:

- ✓ своевременное выявление образовательных потребностей участников инклюзии,
- ✓ формирование предложений по внесению корректив в образовательный процесс,
- ✓ организация взаимодействия всех участников инклюзивного образовательного процесса,
- ✓ организация методической помощи преподавателям,
- ✓ организация и проведение медико-психолого-педагогических консилиумов,
- ✓ организация взаимодействия с семьями студентов с ОВЗ и инвалидов и т.д.

**Медико-психолого-педагогический консилиум** – это объединение специалистов колледжа, реализующее ту или иную стратегию сопровождения ребенка и разрабатывающее конкретные тактики сопровождения студентов с ОВЗ. Содержание деятельности консилиума:

- ✓ обсуждение особенностей развития и социальной адаптации студентов с ОВЗ,

- ✓ обсуждение сложившейся образовательной ситуации,
- ✓ подготовка предложений по коррекции индивидуальных образовательных планов,
- ✓ разработка и реализация общей стратегии и конкретных тактик работы и сопровождения студентов с ОВЗ.

Вопросы о состоянии работы по организации инклюзивного образовательного процесса, отчеты служб, координатора, заместителей директора, вопросы материально - технического и финансового обеспечения рассматриваются на заседаниях административного совета.

Координатор по инклюзии назначается приказом директора колледжа, действует на основе Положения об инклюзивном образовательном процессе. Контроль за деятельностью структур управления инклюзивным процессом осуществляет директор колледжа.